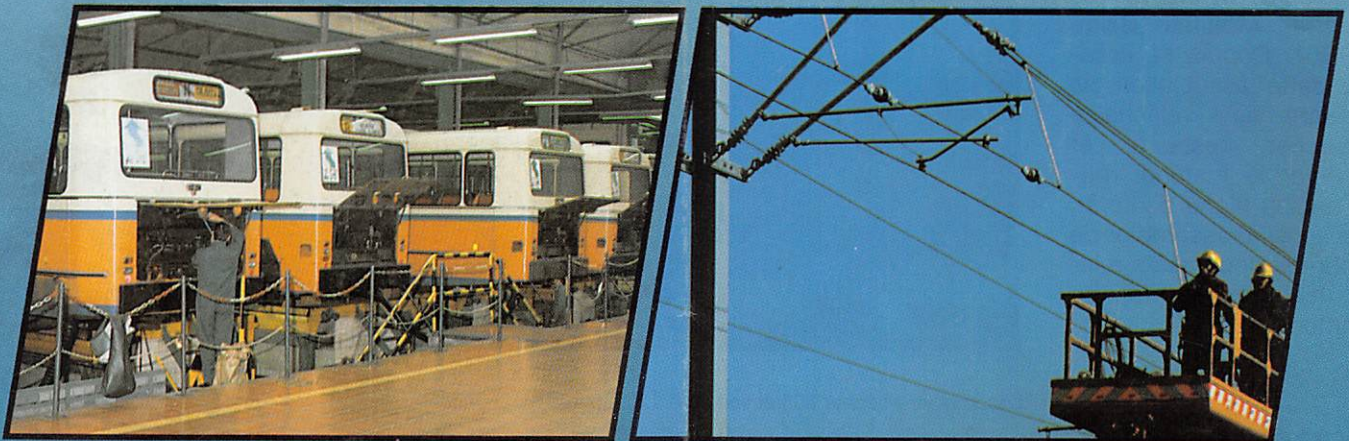
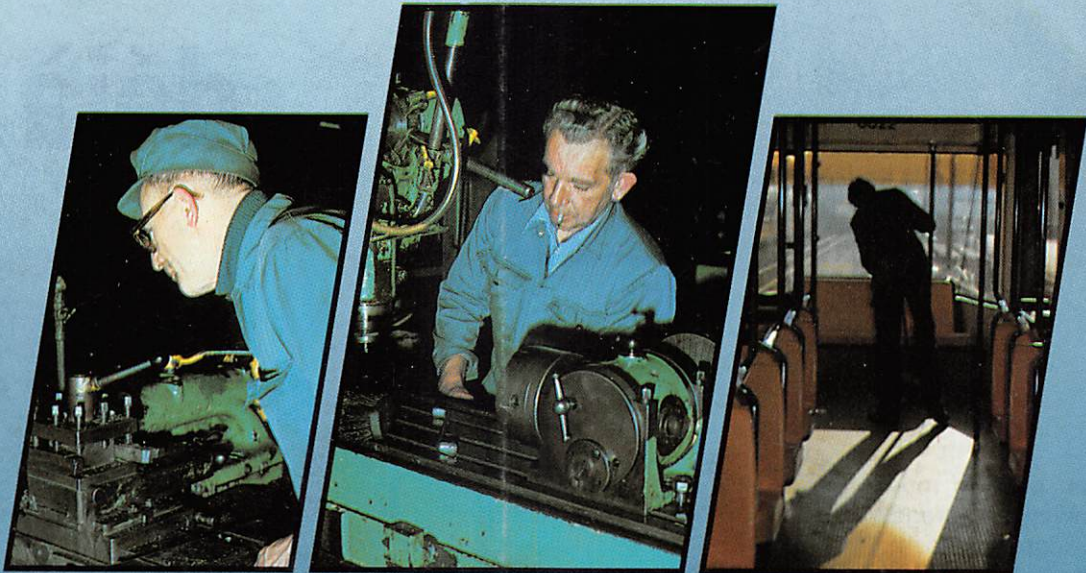
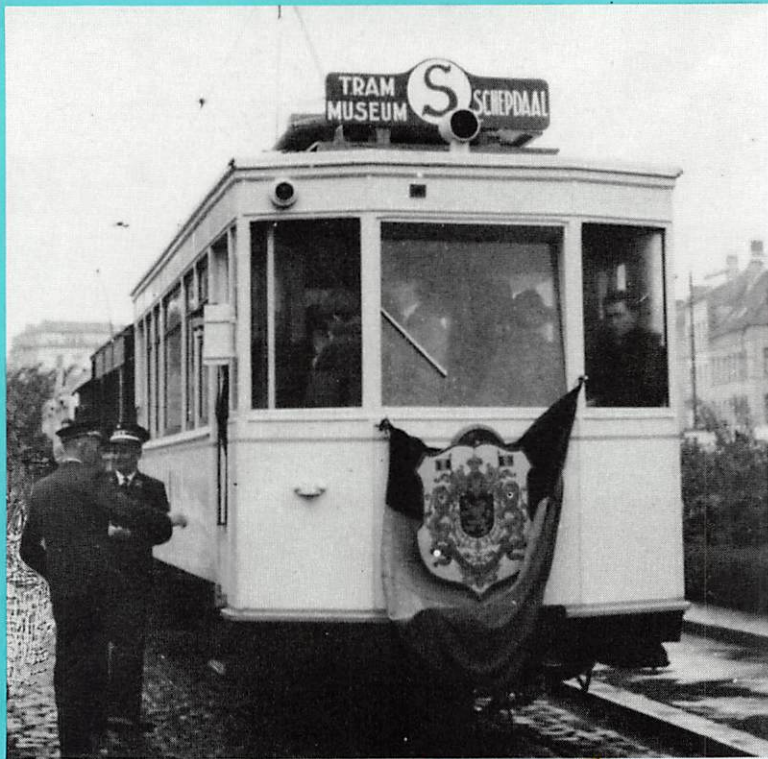




# **LES VICINAUX**

SOCIETE NATIONALE DES CHEMINS DE FER VICINAUX





# Schepdael : 25 ans déjà !

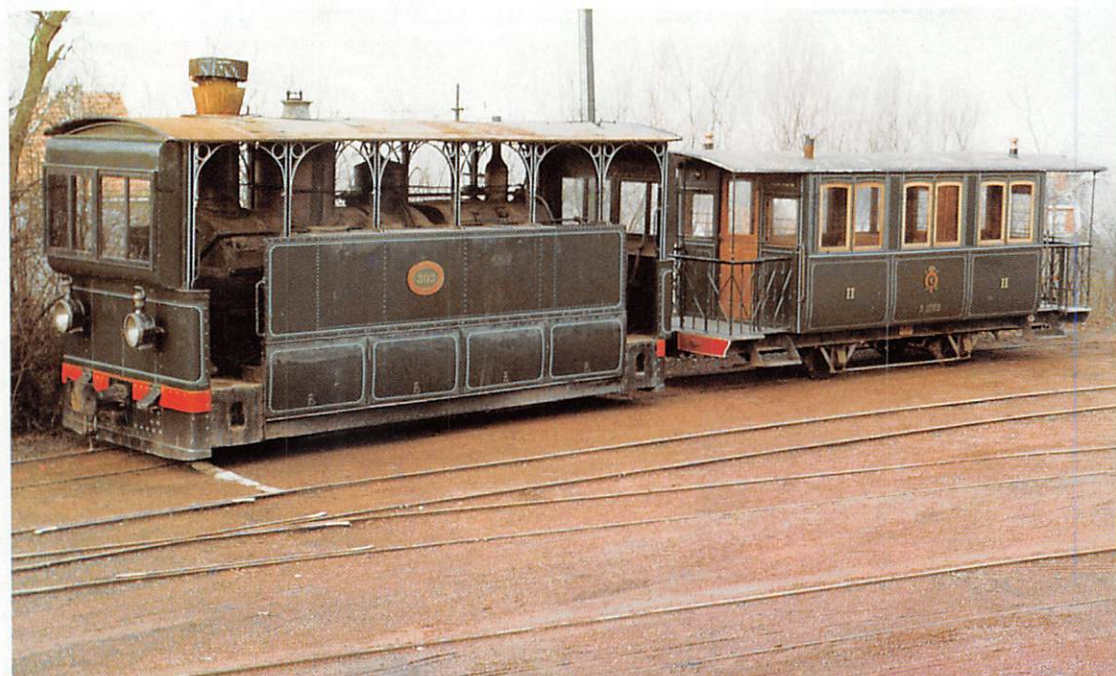
L'association pour le musée du tramway, en abrégé l'AMUTRA, est une asbl dont les statuts ont été déposés au Moniteur Belge en 1961. Depuis sa création, cette association se consacre sans relâche à rechercher, restaurer et préserver le matériel roulant ancien digne d'intérêt, mais aussi à rassembler de nombreux documents relatifs aux transports en commun.

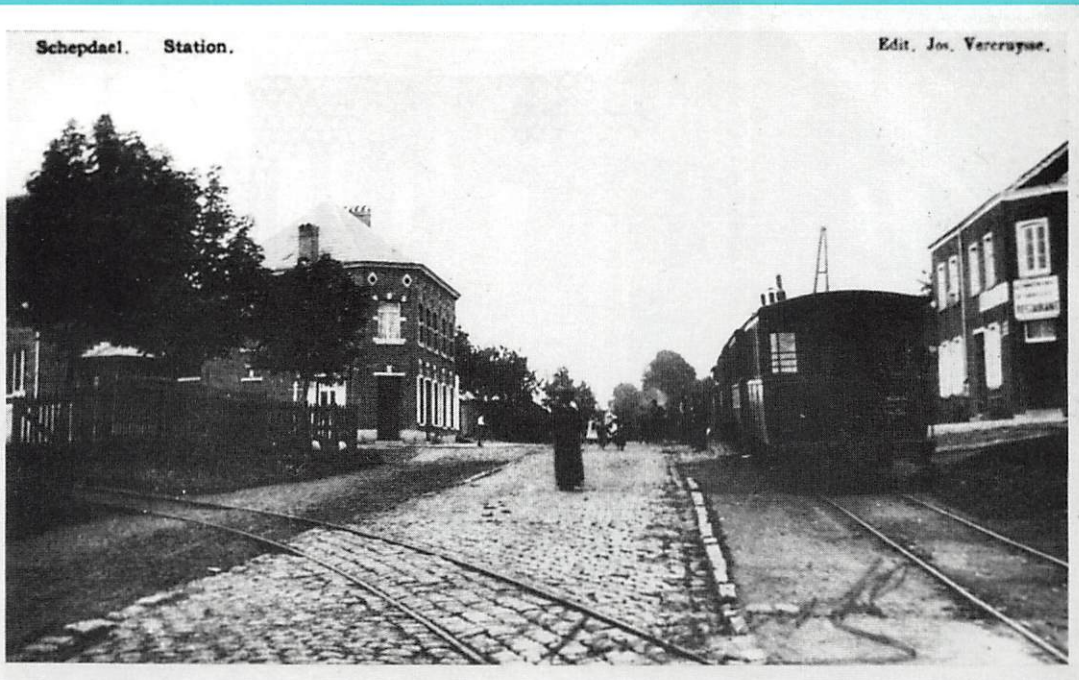


La 9004, construite en 1894 (photo M. Leprince)

Locomotive à vapeur 303 et voiture A 1209 (photo M. Leprince)

Répondant aux sollicitations de l'AMUTRA, la SNCV a bien voulu accepter de conserver quelques-uns de ses plus illustres véhicules, et de les entreposer dans le dépôt vicinal de Schepdael, situé sur la ligne Bruxelles-Ninove et entièrement remis à neuf par la Société. Il y avait là une volonté commune de montrer aux générations présentes et à venir, l'outil développé par la Société Nationale pour sortir tant de régions du pays de l'isolement et du marasme économique.





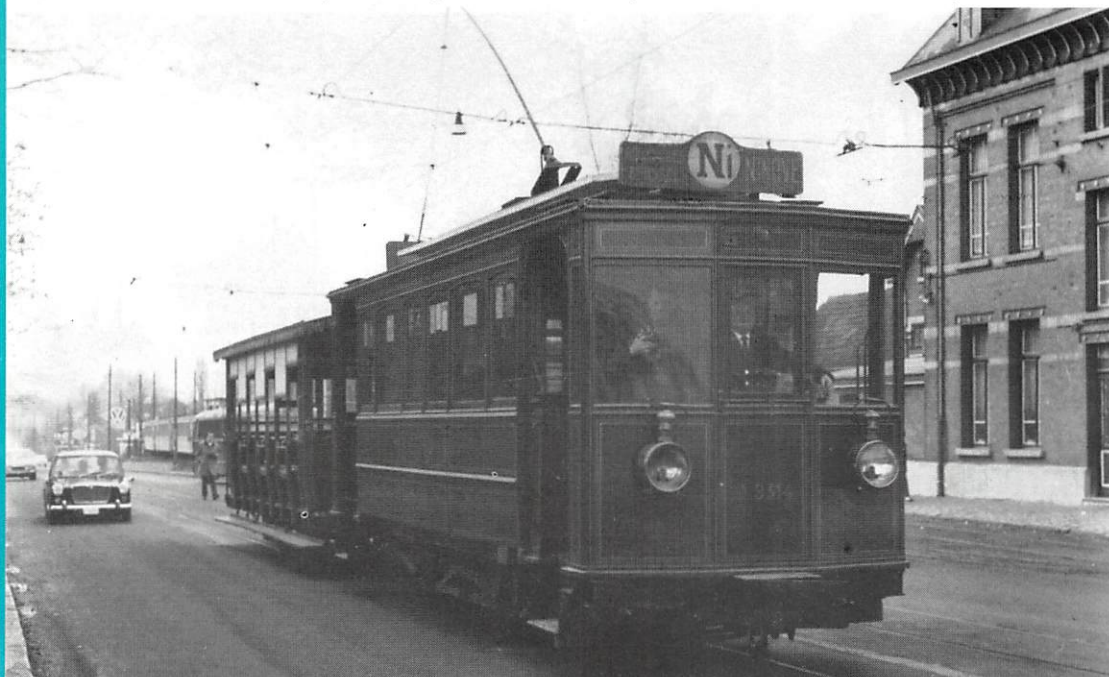
Schepdael. Station.

Edit. Jos. Vercruyse.

Le dépôt de Schepdael dans les années 20 (document E. Keutgens)



Une des plus belles pièces du musée : la voiture royale A 1625 (photo M. Leprince) (photo J. de Meurs)  
La motrice A 9314 et une remorque ouverte passent devant le dépôt vicinal de Dilbeek, entre Schepdael et Bruxelles



### La ligne vicinale Bruxelles- Schepdael-Ninove

La demande de concession pour l'exploitation d'une ligne vicinale à voie unique entre Bruxelles et Ninove a été déposée le 16 octobre 1886. Les travaux ont débuté le 31 mars 1887 et ont été rondement menés, puisqu'une machine à vapeur a circulé sur le tronçon Bruxelles-Schepdael dès le 8 septembre de cette année-là. Il y a donc 100 ans !

La ville de Ninove n'a, quant à elle, été reliée au réseau vicinal que le 3 novembre 1898.

### Une ligne pilote pour les tramways électriques

En quelques années, cette ligne a connu une affluence considérable. Lorsqu'en 1925, l'on envisagea l'électrification du trajet, il fallut prévoir de nouveaux moyens d'alimentation en courant électrique. C'est ainsi que la toute première sous-station automatique équipée de redresseurs de courant à vapeur de mercure a été installée à Eizeringen en 1927.

Deux années plus tard, la Société a expérimenté des trains dits à unités multiples (motrice + 3 remorques + une seconde motrice), tant le trafic voyageur était considérable.

Les travaux d'aménagement de la route reliant Bruxelles à Ninove devaient cependant sonner le glas de l'exploitation électrique de cette ligne. Dès 1968, le premier tronçon était démantelé...

## Schepdael une gare musée

Construit en 1888, Schepdael est l'un des plus anciens dépôts vicinaux encore existant. Son ensemble constitue un exemple type d'une gare vicinale classique : habitation du chef de dépôt, remises, magasins, débarras, parc à combustible, four à sable et château d'eau en sont les principales installations. L'aspect homogène du site est remarquable. L'infrastructure reflète parfaitement l'époque de la pénétration du tramway dans les campagnes.

Premier musée belge consacré aux transports en commun, Schepdael a officiellement été inauguré le 26 mai 1962.

Impossible, une fois la grille franchie, de ne pas avoir le sentiment de pénétrer dans un monde différent, un monde d'un autre temps !

### LE MATÉRIEL DE TRACTION

Que peut bien ressentir un visiteur qui découvre, par exemple, une rame à voie normale qui a circulé sur la ligne Groenendael-Overijse ? S'il est jeune, peut-être n'a-t-il d'autre référence qu'un trajet touristique sur une ligne préservée par des amateurs, et qui restera toujours source d'émerveillement. Si c'est un ancien du vicinal, il se souviendra sans doute du service pris à toute heure du jour et de la nuit, et par tous les temps, pour assurer le mieux possible le transport des voyageurs.

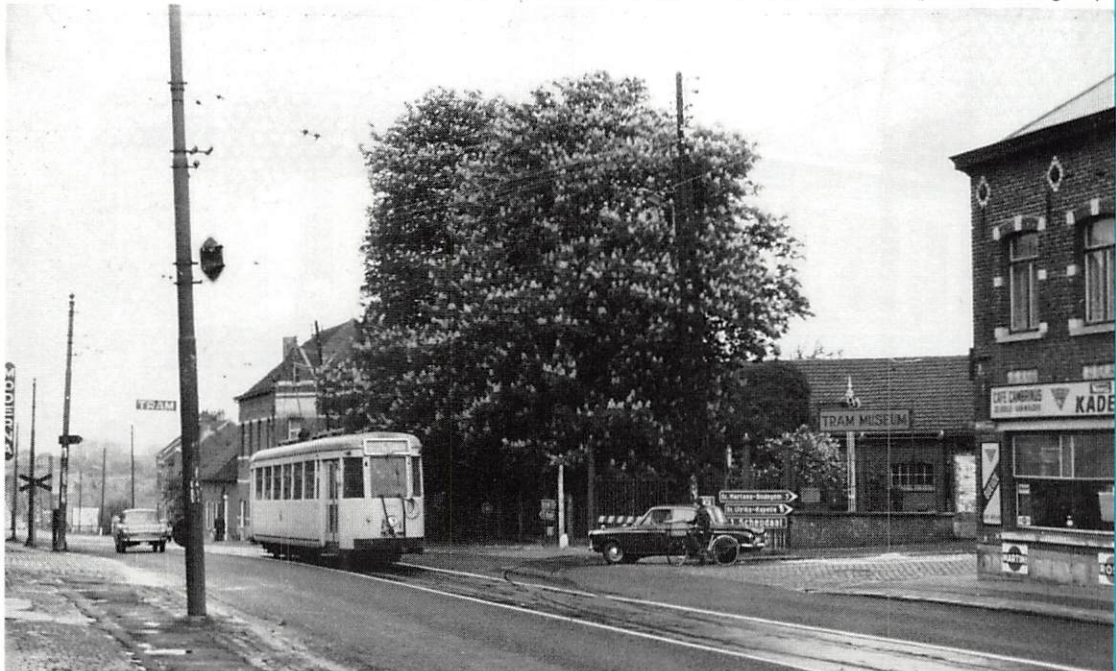
Tel fourgon moteur électrique, qui roulait sur la ligne Ostende-Blankenberge, se souvient encore de ses escapades en Zélande.

Une motrice type SO et sa remorque se pavanent : y a-t-il jamais eu alliance

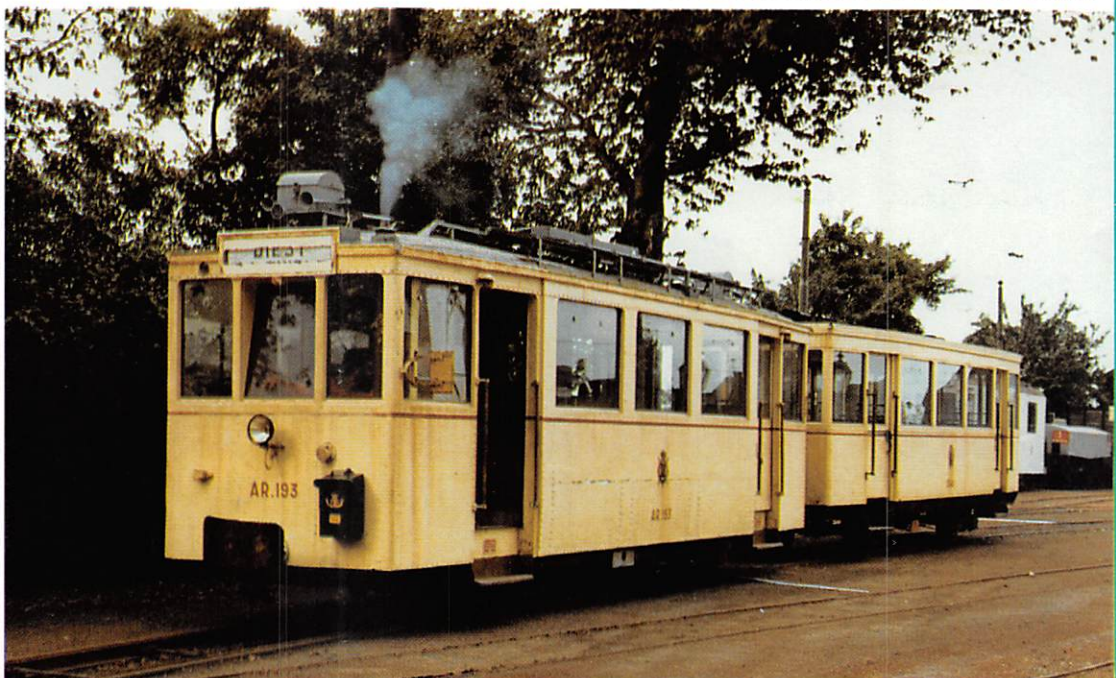


Remise en état de vieux matériel : passion, quand tu nous tiens... (photo M. Leprince)

La motrice S 10074 devant le musée, le 9 mai 1968 (photo E. Keutgens)



L'AR.193 et la remorque A 1344 (photo M. Leprince)



plus heureuse entre la sobriété des moyens et l'élégance des lignes ?  
Et puis, il y a ...

### LES VOITURES

Leur esthétique, leurs charmes, leurs «odeurs», le petit diable qui était installé chaque hiver et qui, selon la légende, fumait plus qu'il ne réchauffait...

Certaines voitures, telles les A 11751 et A 10782 n'en reviennent toujours pas d'avoir défilé devant la loge royale, lors de la commémoration du centenaire de la SNCV.

Et soudain, voilà que l'on découvre la berline royale, probablement la plus belle pièce du musée.

Une visite à Schepdael constitue sans doute le plus bel hommage que l'on peut rendre à tous ceux, connus et inconnus qui se dévouent et se sont dévoués pour que vivent encore longtemps quelques-unes des plus grandes pages de l'histoire de Belgique.

### Schepdael renseignements pratiques

Localisation du musée  
Ninoofsesteenweg 184  
1750 Schepdael  
Tél. 02/569.16.14

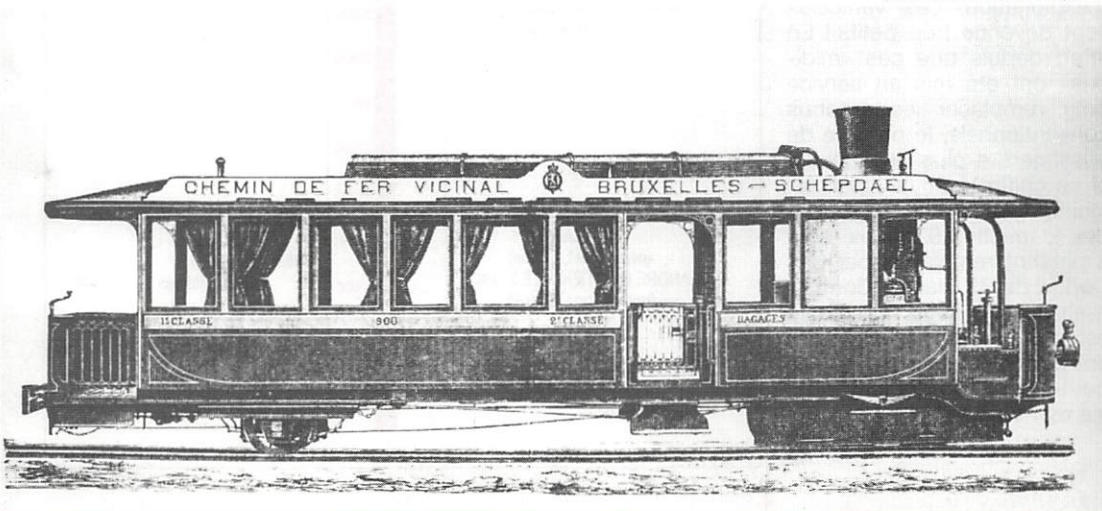


Un convoi quitte le musée pour Bruxelles (photo R. Dieudonné)



La motrice SE 9735, entre Bruxelles et Ninove  
(photo J. de Meurs)

L'automotrice à vapeur Rowan, construite en 1888 par les ateliers «Franco Belge» à La Croyère, essayée sur la ligne Bruxelles-Schepdael et, par la suite, sur la ligne Anvers-Ekeren (document E. Keutgens)



### Ouverture :

de Pâques au 31 octobre, tous les dimanches et jours fériés de 14 à 18 h., ainsi que les samedis de juillet-août aux mêmes heures.

### Prix d'entrée :

30 F. Nombreuses réductions.

### Programme

#### du 25ème anniversaire :

21 mai 1987 : commémoration officielle du 25ème anniversaire.

23 et 24 mai : journées portes ouvertes.

Une brocante sera organisée en cours de saison.

Chaque 1er et 3ème dimanche du mois, le matériel sera mis en circulation dans l'enceinte du musée (si le temps le permet et en fonction de la disponibilité des administrateurs de l'AMUTRA).

### L'AMUTRA

#### Siège social

#### et adresse postale :

avenue des Buissonnets 42  
à 1020 Bruxelles

\*\*

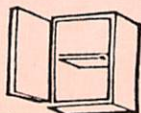
D'après les archives de la SNCV et avec la précieuse collaboration de Jean de Meurs, Rodolphe Dieudonné, Eric Keutgens, Michel Leprince et Paul Van Campenhoutd. ■

# Votre foyer est-il un lieu sûr ?

Y agissez-vous avec autant de compétence et de sécurité que sur votre lieu de travail ? Autant de questions qui se posent de façon très actuelle. Ce petit test vous permettra de juger !

1. Combien de vieux flacons ou de vieilles boîtes de médicaments que vous n'utilisez plus, se trouvent-ils pour le moment dans l'armoire à pharmacie de votre salle de bain ?

- a) aucun
- b) 1 à 3
- c) 4 ou plus



2. Combien de prises multiples sont en usage chez vous ?

- a) aucune
- b) 1 à 3
- c) 4 ou plus

3. Un différentiel de défaut de terre est utile pour la sécurité en matière de

- a) gaz naturel
- b) électricité
- c) les deux

4. Votre chemin d'escalier est

- a) élimé aux bords des marches
- b) en bon état
- c) élimé et usé

5. L'endroit le plus approprié pour y sécher ses vêtements est

- a) devant un radiateur électrique
- b) dans le jardin ou dans un sèche-linge
- c) devant le feu ouvert



6. Si vous détectez des traces de suie sur votre chauffe-eau à gaz

- a) vous dites à vos enfants de ne pas toucher au chauffe-eau
- b) vous effacez la suie
- c) vous demandez à l'installateur de contrôler le chauffe-eau

D'après ANPAT n° 240 (mars '87)

## Vos résultats

18-13 : bravo ! Continuez.

12-7 : à améliorer. Allons, un petit effort.

Moins de 7 : il faut vous y mettre tout de suite. Savez-vous qu'un accident n'arrive pas qu'aux autres ?

## Votre score

- 1. a) 3 b) 2 c) 0
- 2. a) 3 b) 1 c) 0
- 3. a) 0 b) 3 c) 0
- 4. a) 1 b) 3 c) 0
- 5. a) 0 b) 3 c) 1
- 6. a) 1 b) 0 c) 3

## NOUVELLES D'ICI ET D'AILLEURS

### Australie

Un groupe d'investisseurs privés examine la possibilité de mettre en service une liaison rapide Sydney - Canberra - Melbourne. Cette ligne, électrifiée, aurait une longueur de 868 km, soit 92 km de moins que la ligne existante. Les trains circuleraient à la vitesse moyenne de 350 km/h, de sorte que le trajet ne durerait que 3 heures (au lieu de 12 actuellement !). Cette ligne pourrait être mise en service en 1995.

(D'après Openbaar Vervoer)

### Benelux

Les nouvelles rames Benelux, dont nous vous avons déjà parlé, sont équipées à l'essai d'installations téléphoniques qui peuvent être utilisées par les voyageurs. La moitié des convois comporte une cabine proprement dite. L'autre moitié est équipée de l'appareil uniquement. Les passagers sont informés du mode de fonctionnement de ces téléphones : par communication intérieure (système de phonie du convoi), par la présence d'autocollants et par la distribution de dépliants explicatifs. En cas de succès, de telles installations équiperont tous les trains IC.

(D'après Openbaar Vervoer).

### Canada

Vancouver dispose d'un nouveau mode de transport : le skytrain. Cette appellation vient du fait que, vu le manque de place, 16,5 km de cette ligne ont été placés en hauteur (de 6 à 8 m au-dessus du niveau du sol). 1.044 piliers ont été nécessaires à cette opération. Les 5,5 km restants ont été implantés dans la voirie ou en sous-sol. Le skytrain circule selon le même principe que le train magnétique. Sa conduite est entièrement automatisée... mais un équipage se trouve à bord et peut intervenir en cas de danger.

(D'après Openbaar Vervoer).

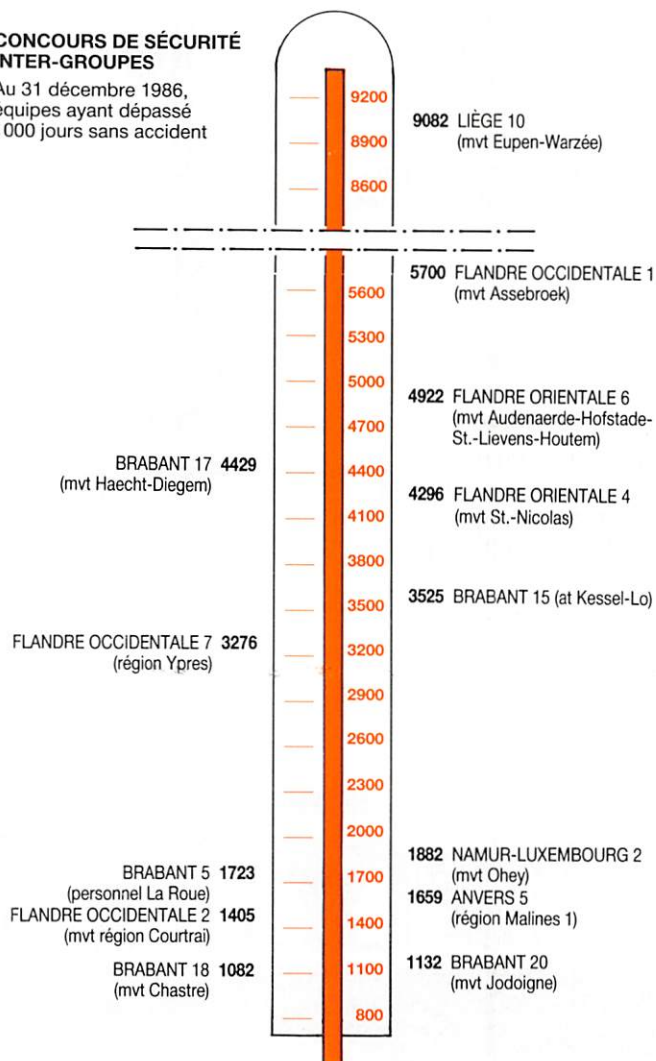
### Angleterre

Des «midibus» circulent à Hampstead. Rien de bien neuf en apparence. Et pourtant. Après une dizaine de mois d'exploitation, ces véhicules sont devenus trop petits ! En effet, depuis que ces «midibus» ont été mis en service pour remplacer les autobus conventionnels, le nombre de passagers a plus que doublé et se chiffre à 25.000 par semaine. Les «midibus» Mercedes (capacité 20 places) sont à présent remplacés par des Dodge de 33 places, dont 25 assises. Une autre nouveauté est que les mains courantes ont été peintes en orange, ce qui semble grandement aider les mal-voyants.

(D'après LTR).

## CONCOURS DE SÉCURITÉ INTER-GROUPES

Au 31 décembre 1986, équipes ayant dépassé 1000 jours sans accident



# ACTES DE PROBITÉ

Les agents dont les noms suivent ont remis à leur chef des valeurs ou des objets, trouvés durant leur service.

(sac + 285 F + papiers personnels)

## ANVERS

**Malines :** H. van Der Auwera (portefeuille + 100 F + carte d'identité), M. Crauwels (porte-monnaie + 2.823 F + papiers personnels), P. Hoogers

## HAINAUT

**Jumet :** G. Vershelde (portefeuille + 2.100 F + 100 FF), M. Evrard (portefeuille + abonnement + 400 FF)

## NAMUR

**Malonne :** R. Massaux (porte-monnaie + 2.240 F)

## LIEGE

**Omal :** S. Pumpuras (portefeuille + 1.200 F)

## BRABANT

**Asse :** J. De Neve (portefeuille + 4.800 F), L. Peeters (portefeuille + 914 F), H. Roesems (portefeuille + 637 F), F. Servranckx (portefeuille + 1.475 F)

**Haacht :** F. Jehaes (portefeuille + papiers + 1.636 F)

**Dilbeek :** A. Vander Heyden (porte-monnaie + carte urbaine + 1.340 F)

**Leerbeek :** A. Plaschaert (sacoche + portefeuille + 8.300 F)

**Evere :** C. Van Kalck (portefeuille + papiers + 30.000 F)

**Nivelles :** A. Couteau (abonnement + papiers d'affaires + 1.000 F), J. Defalque (sac à main + papiers d'identité + 700 F), M. Duquesnoy (portefeuille + 575 F + papiers d'identité)

## A LA BOUTIQUE VICINALE

Sont en vente au service commercial de l'administration centrale, rue de la Science 14 à 1040 Bruxelles, ou expédiés par la poste (sous réserve d'un versement préalable au C.C.P. 000-0003227-26, avec motif du virement en communication) :

	Adm. Centrale	Envoi par la poste	
		Belgique	Etranger
<b>Posters</b>			
* Motrice articulée (50 × 70 cm)	80 F	120 F	130 F
* Matériel roulant actuel de la S.N.C.V. (6 posters)	Série Pièce 150 F 30 F	190 F 70 F	220 F 80 F
<b>Puzzle</b>			
* 500 pièces (31 × 47 cm) représentant, sous forme de dessin, une image symbolique du centenaire des Vicinaux	250 F	290 F	320 F
<b>Autocollants</b>			
* Blason vicinal avec palmes du centenaire (diamètre : 41 cm)	100 F	140 F	150 F
<b>Livres</b>			
* «Le temps de la vapeur à la S.N.C.V.» par Jos Block	330 F	390 F	470 F
* «Avancez s.v.p.» - 100 ans d'histoire vicinale	Version «ordinaire» Version «luxe» 590 F 850 F	650 F 910 F	770 F 1.030 F
* Brochure sur l'historique de la S.N.C.V. (30 pages, nombreuses photos du matériel vicinal passé et récent)	30 F	60 F	70 F
<b>Médaille</b>			
* Médaille du centenaire (en bronze)	Petit modèle Grand modèle 300 F 1.300 F	360 F 1.360 F	370 F 1.370 F
<b>Disque</b>			
* LP 33 tours «Belgium on the Move» (produit à l'occasion du congrès UITP de 1985 à Bruxelles et du 100 <sup>e</sup> anniversaire de la S.N.C.V.)	490 F	550 F	560 F

## LIMBOURG

**Bree :** J. Vankevelaers (portefeuille + 750 F)

**Lanaken :** G. Leenders (porte-monnaie + 500 F)

**Koersel :** B. Geeraerts (sacoche + 1.300 F)

**Saint-Trond :** G. Heeren (sacoche + 7.000 F), G. Lammens (portefeuille + 810 F), V. Dupae (sacoche + 1.279 F), L. Wouters (porte-monnaie + 542 F)

## FLANDRE OCCIDENTALE

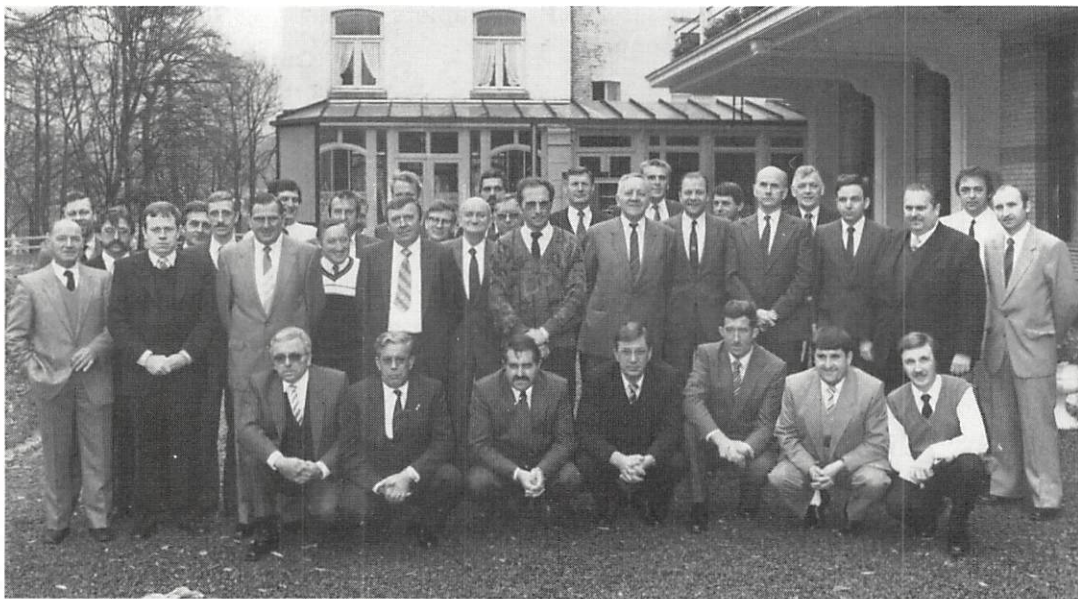
**Courtrai :** W. Vantomme (portefeuille + 478 F), R. Deflo (portefeuille + 1.958 F), R. Delombaerde (portefeuille + 844 F), G. Demeyere (portefeuille + 586 F), E. Olievier (portefeuille + 852 F + alliance), L. Eeckhout (abonnement + 1.200 F), P. Van Damme (chaussures + portefeuille + 1.620 F), F. De Keyzer (portefeuille + 1.200 F)

**Assebroek :** M. Vandenberghe (porte-monnaie + 500 F), P. Van Parijs (porte-monnaie + 1.140 F)

# EUPEN-WARZÉE : ça continue !

Fantastique ! Sensationnel ! Les adjectifs se confondent pour qualifier la performance que viennent de réaliser les agents de l'équipe n° 10 mouvement du groupe de Liège.

A Eupen comme à Warzée, on ne lésine pas avec la sécurité au travail. Dotés d'une conscience professionnelle remarquable et d'une persévérance intraitable, les agents de ces deux dépôts qu'au départ rien ne réunissait (comme le soulignait judicieusement dans son allocution M. Botton, directeur régional), ont fourni la preuve éclatante que des prouesses d'un si haut niveau étaient réalisables en matière de sécurité au travail. Aussi était-ce on ne peut plus logique qu'une fête digne d'une telle performance se déroule dans le cadre de notre sympathique maison de vacances «Annette et Lubin», en présence de M. Henrard, directeur général, qui avait amené dans son sillage M. Van Wesemael, directeur, M. Dubois, chef du service général de sécurité, et M. Tissen,



Les agents du dépôt d'Eupen...

sous-chef de bureau, valeureux retraité en puissance, puisqu'à quatre jours du terme. On était le dimanche 23 novembre 1986.

Tous avaient tenu à relever de leur présence cette manifestation sans précédent dans les annales de la société et, après l'apéritif, M. Lemal, chef de sécurité du groupe de Liège, ne manqua pas de les en remercier en leur souhaitant la bienvenue.

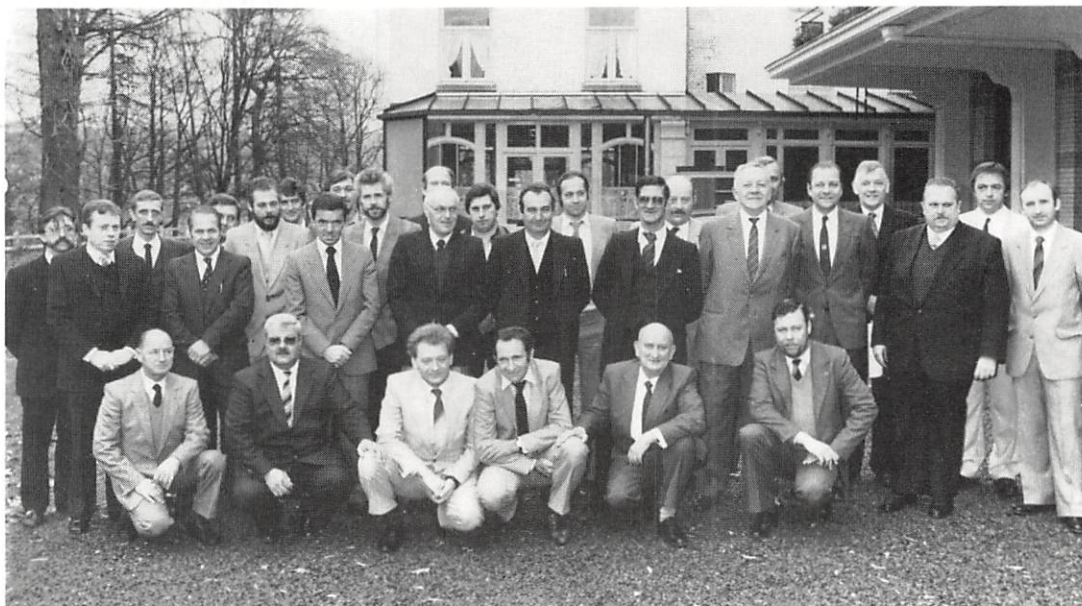
Il souligna ensuite les mérites des agents et félicita chacun d'avoir collaboré à l'obtention d'un tel résultat. M. Botton lui emboîta le pas en insistant sur le quart de siècle que constituent ces 9.000 jours sans accident, passés à faire la nique au danger, à la distraction ou à l'accident stupide et ce, pour le plus grand bonheur des agents et de leur famille.

Il loua également l'esprit de collaboration et le sens

des responsabilités qui animent depuis toujours les agents de ces deux dépôts exemplaires, lesquels, par ailleurs, sont particulièrement concernés pour 1987 par la nouvelle politique commerciale de la société.

Après un excellent déjeuner, M. Henrard prit la parole pour témoigner sa reconnaissance et exprimer sa plus vive satisfaction de voir une équipe du groupe de Liège continuer à se distinguer de la sorte. Il réunit dans le même éloge tous les agents, qu'il engagea à continuer sur leur lancée. Les festivités se poursuivirent par la remise d'un cadeau aux participants et une ambiance des plus chaleureuses anima la maison de vacances jusque bien tard. Pensez donc ! 9.000 jours sans accident ! Les chiffres ronds impressionnent toujours et on les retient tellement plus facilement. Mais si 9.000 jours c'est rond, 10.000 jours c'est encore bien plus rond et là, vraiment, ce serait plus que fantastique, ce serait «Vicinal new look» !

et ceux de Warzée (photos B. Haut)





## ADMINISTRATION CENTRALE

# REMISE DES DISTINCTIONS HONORIFIQUES

Après avoir prononcé son discours de nouvel-an, il est de coutume que le directeur général remette aux agents de l'administration centrale diplômes et distinctions honorifiques.

Cette année encore, la tradi-

tion a été respectée. Voici donc la liste des décorés.

### ORDRES NATIONAUX

#### Commandeur de l'Ordre de Léopold

P. BARBIER, ingénieur en chef

#### Commandeur de l'Ordre de Léopold II

L. BOTTON, directeur régional

H. FOLLON, inspecteur principal

C. COLLIN, inspecteur principal

#### Officier de l'Ordre de la Couronne

A. DONS, trésorier

J. BOSMANS, inspecteur

#### Chevalier de l'Ordre de Léopold

M. HARMEGNIES, chef de bureau

R. JANSSENS, chef de bureau

#### Chevalier de l'Ordre de la Couronne

J. KONINGS, moniteur

E. ROELS, sous-chef contrôleur

J. MOONENS, sous-chef de bureau

G. KETS, sous-chef de bureau

#### Chevalier de l'Ordre de Léopold II

E. HAGEDORN, rédacteur opérateur méc. 1ère cl.

### DECORATIONS CIVIQUES

#### Croix Civique de 1ère Cl. 35 années de service

L. VANDERFAELLIE, directeur

#### Médaille Civique de 1ère Cl. 25 années de service

O. DELESTIENNE, rédacteur

Au premier rang : MM. Dons, Follon et Moonens. Debout : MM. Harmegnies, Kets et Delestienne (photo F. Thys)



## BUSSTAMPERS : SUITE... ET FIN !

Le club de football des «Busstampers», dont nous vous avons relaté l'odyssée rémoise dans le n° 245, nous a fait parvenir une photo souvenir. Nous la publions bien volontiers.

Les valeureux Busstampers



# VACANCES... pensez-y !

Fin février, vous avez pu découvrir dans «Les Vicinaux Plus» un article et un reportage photo consacré à nos maisons de vacances : «Annette et Lubin» à Spa et «Zonnebloem» à Nieuport.

Nous vous proposons à nouveau quelques illustrations qui ne manqueront pas de vous inciter, si ce n'est pas encore le cas, à passer vos vacances à la mer ou dans les Ardennes.

Précipitez-vous sur le numéro spécial vacances de votre journal d'entreprise. Si vous désirez un nouvel exemplaire, contacter la rédaction (02/230.03.30 ext. 335) qui vous le transmettra.

Rappelons que «Zonnebloem» est située à Nieuport, à même la digue. Donc, pas de route à traverser pour vous rendre à la plage. Quant à la vue, elle est tout simplement splendide. Ce n'est certainement pas par hasard que les stations balnéaires du Westhoek attirent tant les vacanciers : la nature y est magnifique, l'espace disponible largement suffisant et les activités innombrables (sports, promenades, activités culturelles...).

Mais tout cela, vous le saviez déjà. Et vous hésitez encore ?



Peut être préférez-vous des vacances plus calmes, plus reposantes, en un mot, réparatri-



ces. Pour des vacances en pleine nature, pensez aux environs de Spa.

La cité thermale offre bien plus que son casino et ses sources ferrugineuses bien connues. Spa est le théâtre de nombreuses manifestations touristiques, culturelles et folkloriques. En outre, ses alentours sont d'une impressionnante beauté. Et d'un calme...

Là aussi, nous vous invitons à vous référer au «Plus» n° 2 de février 1987.

A propos, savez-vous d'où provient le nom de notre maison de vacances ?

Il s'agit d'un surnom donné à un jeune berger et à sa compagne qui vivaient à Spaloumont il y a plus de deux siècles.

Ils s'appelaient en réalité Gilles Dewalt et Marie Schmidt. Bien vite repérés par les aristocrates qui fréquentaient Spa, ils

furent emportés par le tourbillon de la vie. S'étant rendu à Paris pour y faire fortune, il perdirent rapidement leur candeur. Pour survivre, ils durent servir d'attraction aux fêtes données par la noblesse, qui les invitait pour se moquer d'eux.

Seul Gilles eut le courage de réagir et s'en vint revivre dans les environs de Spa. Belle histoire, non ?

Sachez encore que notre maison de vacances est située à l'endroit exact de la cabane où vivaient les jeunes gens ; Spa est étalée à ses pieds.

«Annette et Lubin» ressemble évidemment à tout, sauf à une cabane !

Heureux personnel qui fait confiance à notre maison de vacances. L'établissement est des plus confortables et le cadre est magnifique.

Alors, pas encore inscrits ? ■

# PRÉSENCE VICINALE EN ALLEMAGNE

Le 89ème congrès des catholiques, qui s'est tenu du 10 au 14 septembre 1986 à Aix-la-Chapelle, a également été, pour le dépôt d'Eupen, l'occasion de célébrer une première. En effet, pour la première fois depuis la mise en service de la nouvelle série d'autobus articulés de Van Hool, c'est à ce dépôt qu'est revenu l'honneur de faire circuler lesdits autobus, en service régulier, sur une ligne internationale : Eupen - Aix-la-Chapelle.

Ces autobus se sont avérés indispensables pour absorber l'afflux important de voyageurs qui se rendaient au congrès. Les autobus utilisés portaient les numéros 2151 et 2152. Même les véhicules de la société de transport ASEAG (d'Aix-la-Chapelle) qui, en temps normal, desservent cette ligne en alternance avec la SNCV, ont été remplacés par des autobus vicinaux.

Le syndicat d'initiative d'Aix-la-Chapelle (AVV) avait également lancé un appel pour que tous les véhicules disponibles des sociétés de transport garantissent l'accès au congrès. Conjointement aux autobus vicinaux, 20 autobus articulés de la Rheinbahn Düsseldorf, avec chauffeurs et contrôleurs, 12 autobus articulés d'Augsbourg et, en renfort, des trains venant de Bochum et d'Heinsberg, ont été mis en service.



Un des autobus articulés du dépôt d'Eupen. Remarquez le film 14 Eupen-Aachen.

Anlässlich des 89. Katholikentages vom 10. bis zum 14. September 1986 in Aachen gab es auch für das SNCV-Depot von Eupen eine kleine Premiere. Sie waren es, die zum ersten Mal seit Indienststellung der neuen Serie von Gelenkbussen (Van Hool), diese Busse auf einer internationale Linie, der Linie 14 Eupen-Aachen, in regulären Dienst einsetzen.

Diese Busse waren notwendig geworden, um das hohe Fahrgastaufkommen während des Katholikentages zu bewältigen. Bei den Bussen handelte es sich um die Modelle 2151 und 2152.

Auch die Busse der ASEAG, die normalerweise abwechselnd mit denen der SNCV diese Strecke bedienen, wurden durch Busse der SNCV ersetzt.

Der Achener Verkehrsverbund (AVV) hatte ebenfalls alles angeboten, was zum Katholikentag fahrtüchtig war. Gleichzeitig waren 20 Gelenkbusse mit Fahrern und Verkehrsmeister der Rheinbahn Düsseldorf, 12 Gelenkbusse aus Augsburg sowie noch zusätzlich einige Züge und Heinsberg im Einsatz.

(Texte transmis par le dépôt d'Eupen)



## LIMBOURG AGENTS PENSIONNÉS À L'HONNEUR

L'amicale du dépôt de Hasselt a fêté les agents qui ont été pensionnés en 1986 : M. Esthers, K. Hermans, P. Marchal et J. Ombelets.

Dans son discours de bienvenue, le président de l'amicale a remercié M. Peeters, directeur régional, ainsi que plusieurs membres de la direction, qui avaient tenu à participer à cette réunion.

Nos pensionnés ont bien entendu reçu un cadeau souvenir, tandis que leurs épouses étaient fleuries.

Cette petite fête bien sympathique s'est terminée par une soirée dansante.

**SOMMAIRE N° 247  
MARS-AVRIL 1987**

	Page
Schepdael, 25 ans déjà .....	2
Votre foyer est-il un lieu sûr ? .....	6
Nouvelles d'ici et d'ailleurs .....	6
Concours de sécurité : les résultats .....	6
Actes de probité .....	7
A la boutique vicinale .....	7
Eupen-Warzée : ça continue .....	8
Administration centrale : remise des distinctions honorifiques .....	9
Busstampers : suite ... et fin ! .....	9
Vacances. Pensez-y. ....	10
Présence vicinale en Allemagne .....	11
Limbourg : agents pensionnés à l'honneur .....	11
<i>Supplément au n° 4 de «Les Vicinaux Plus» (avril 1987)</i>	

Périodique bimestriel du personnel de la S.N.C.V.  
Rédaction : rue de la Science 14 - 1040 Bruxelles.  
Téléphone : (02) 230.03.30 - Ext. : 335  
C.C.P. 000-0003227-26

Editeur responsable :  
R. Keygnaert, rue de la Science 14  
1040 Bruxelles



Membre de l'association belge de  
la presse d'entreprise - A.S.B.L.

Impr. Grafisch Bedrijf Schoonbaert - Bruges 2.